

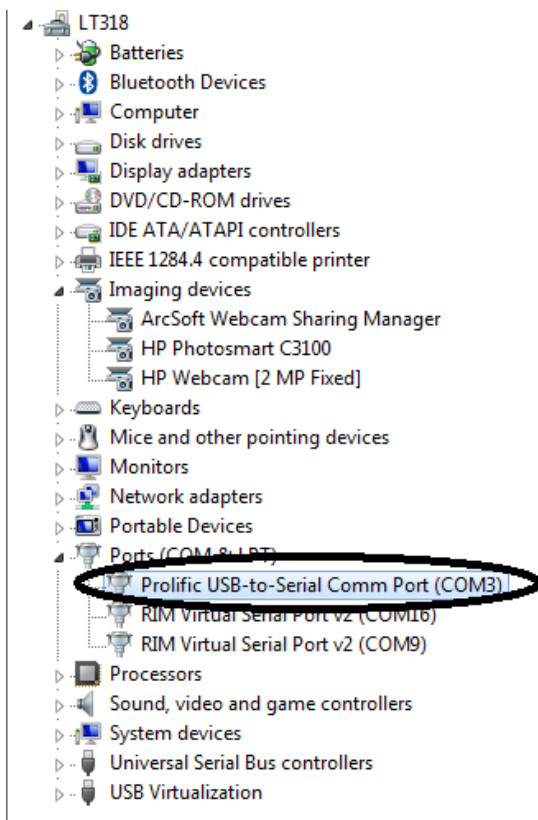
UNIDAD TT8850



There are three LED in TT8850, the description as following

Light	Event	State
GSM light	Searching network	Fast flash
	Network has been registered	Slow flash
	Power off	Dark
GPS light	GPS has fixed	Solid
	GPS is in fixing	Fast flash
	GPS is on and GPS data wrong	Slow flash
	GPS is off	Dark
	If "LED On" is not selected, and the GPS LED will not work after turn on 150 seconds.	Dark
Power light	Power on and normal	Dark
	Charger inserted and charging completed	Solid
	Charger inserted and charging	Fast flash
	Power key was pressed and prepare to power off	Fast flash
	Abnormal	Fast flash
	Power low alert	Slow flash
	Power off or turn off the power light by command	Dark

Conecte el cable CBL074 a su PC a cualquier puerto USB libre, verá que en el Device Manager de su equipo aparecerá:



De no aparecer reconocido es posible que no tenga instalado el driver necesario este lo puede obtener desde nuestro FTP.

Una vez conecte la unidad TT8850 al cable, si la unidad estaba apagada, esta encenderá de manera automática los leds; si la unidad esta encendida, el led de battery iniciará el flashing indicando que se esta cargando la batería interna.

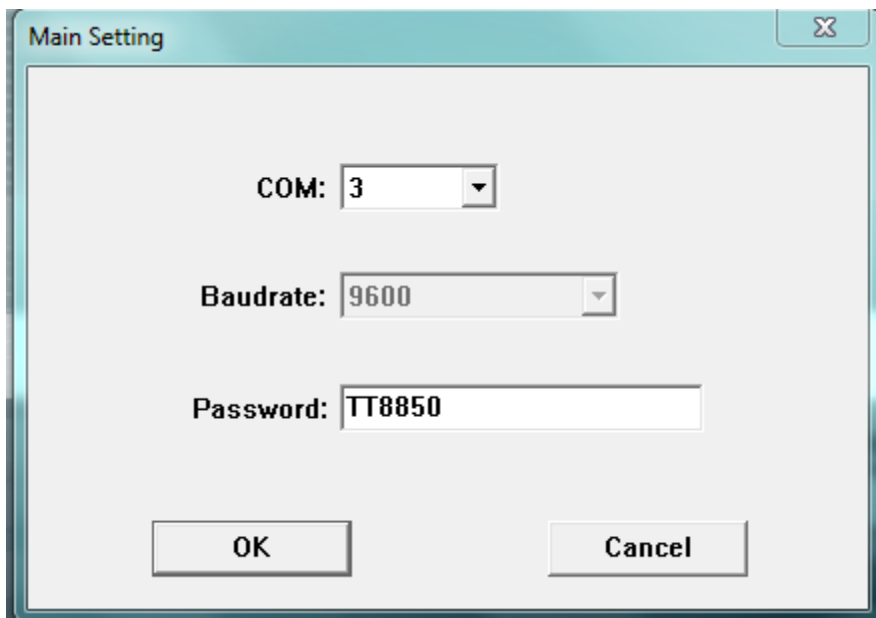
Luego de verificar que el cable CBL074 esta siendo asignado por el software, se recomienda el COM en un puerto bajo de 1 a 9. Proceder a abrir el software de programación de la unidad disponible desde nuestro FTP:

<ftp.skypatrol.com>

username: tdatae

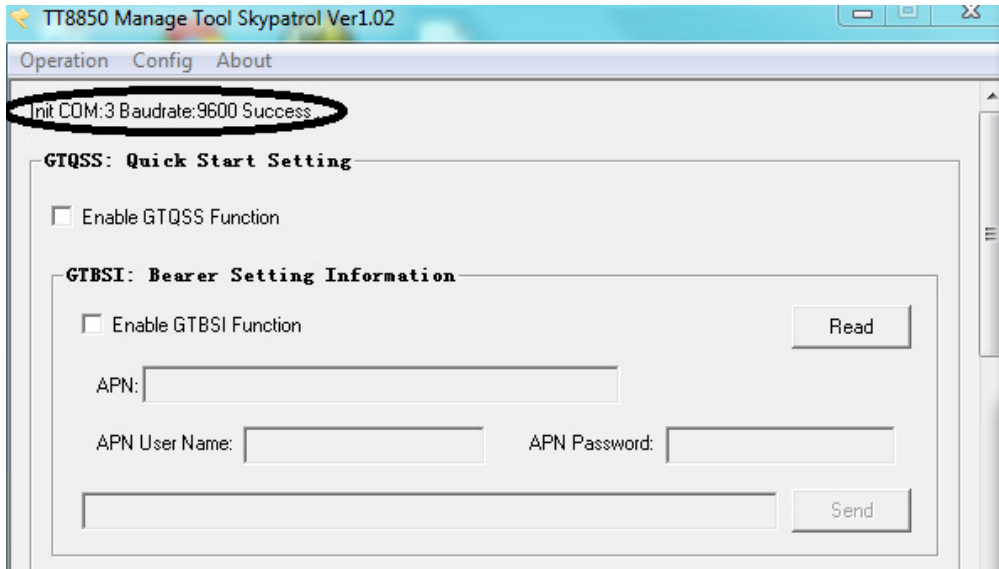
password: td3v043

Se verá que el software detectará el COM en el que está conectado en la unidad que en este ejemplo es el COM3.

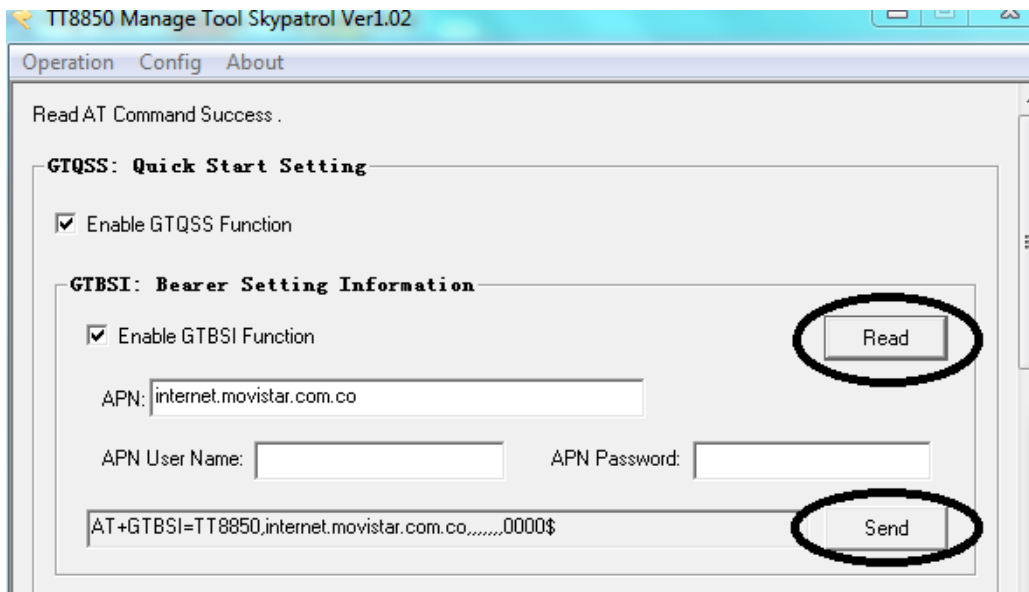


Por defecto las unidades vienen con PASSWORD igual al modelo de la unidad TT8850. Si la unidad fue configurada previamente con otro password diferente al que viene por defecto la unidad TT8850 de Sy patrol configurarlo en esta ventana para que se pueda acceder a la programación

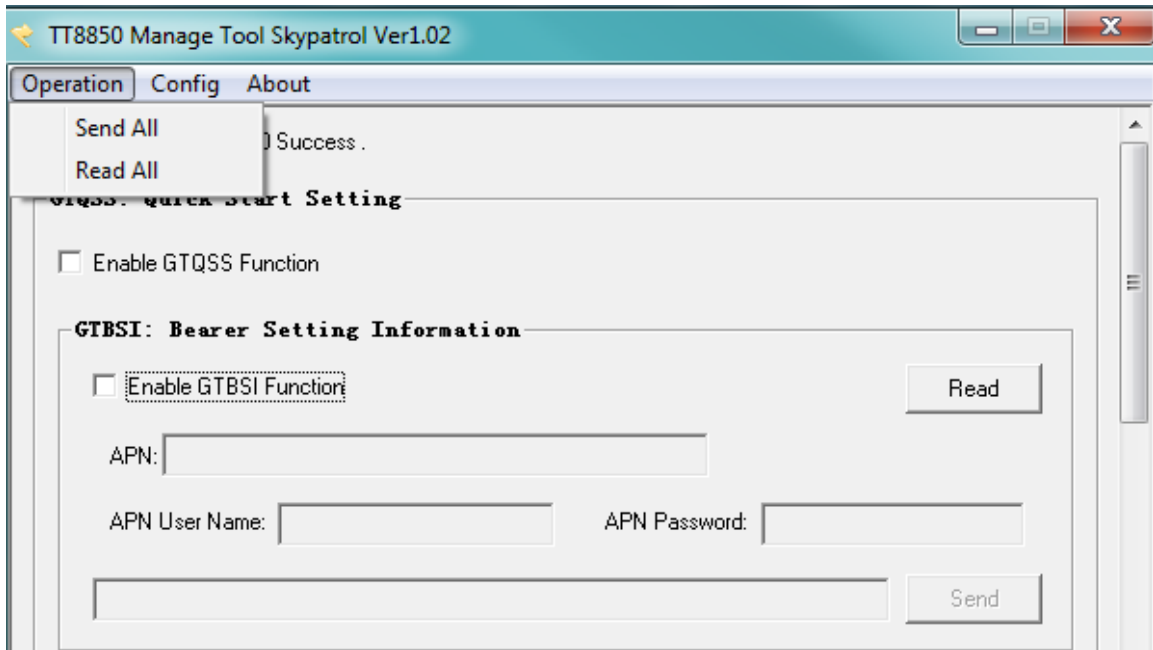
Una vez das OK el software se abrirá y te confirmara que al comunicación con la unidad es válida:



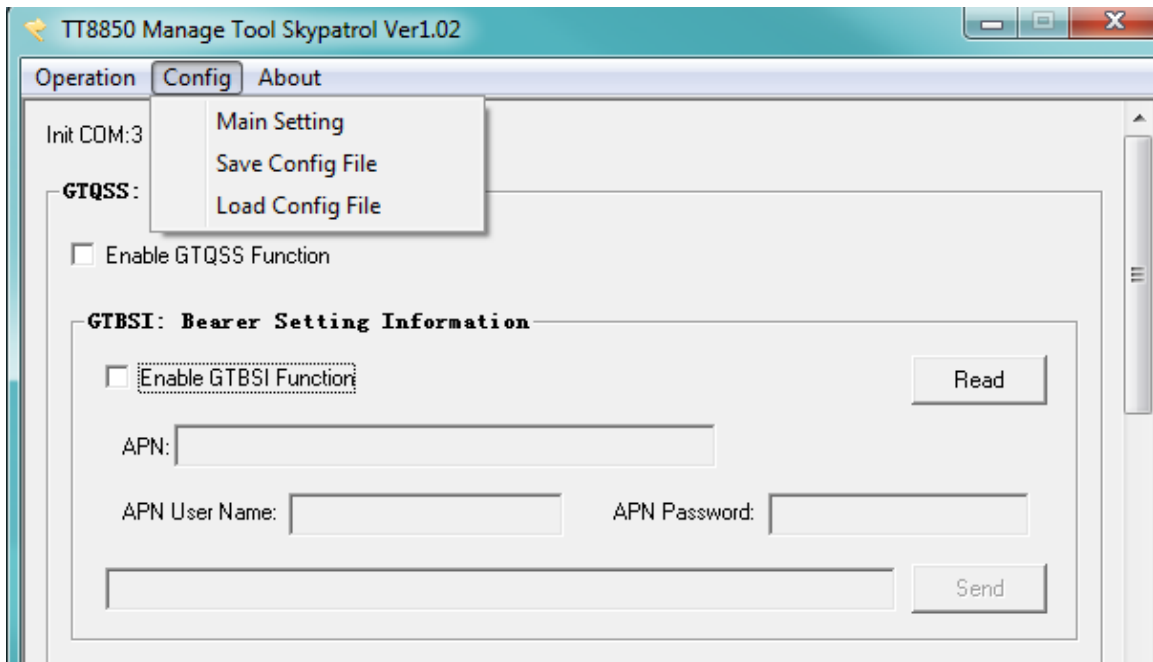
Hecho esto la unidad podrá ser configurada desde tu PC, puedes leer los datos que tiene actual en la unidad con el botón READ, o enviar nuevos parámetros en el botón SEND



Puedes consultar la configuración actual de la unidad con la opción READ ALL o enviar toda la configuración con la opción SEND ALL:



También puedes guardar o cargar una configuración a la unidad en forma de archivo .INI con las siguientes opciones:



Configurar la unidad de manera integra depende de llenar correctamente los paarmetros de cada comando, La explicación en detalle de cada comando AT y del protocolo de la unidad la puede obtener desde el mismo FTP en el manual de comandos AT también disponible desde:

http://equipment.skypatrol.com/manuales/Hardware_Documentation/TT8850/